



ВСЕРОССИЙСКАЯ ОЛИМПИАДА ШКОЛЬНИКОВ  
ГЕОГРАФИЯ. 2022–2023 уч. г.  
МУНИЦИПАЛЬНЫЙ ЭТАП. 8 КЛАСС  
ОТВЕТЫ И КРИТЕРИИ ОЦЕНИВАНИЯ

**Максимальная оценка за работу – 100 баллов.**

**ЧАСТЬ 1**

1. Объектами какой науки являются маквис, финбош, чапараль?

- **биогеография**
- геоморфология
- метеорология
- топография

2. Выберите параллель, на которой в полдень 22 декабря будет наблюдаться минимальный угол падения солнечных лучей.

- **50 с. ш.**
- 50 ю. ш.
- 80 с. ш.
- 80 ю. ш.

3. Выберите географическое событие, которое произошло позже остальных.

- открытие Бассова пролива
- открытие полуострова Камчатка
- открытие острова Куба
- **открытие вулкана Эребус**

4. Какой способ изображения глубины используется на батиметрических картах?

- качественный фон
- **изолинии**
- ареалы
- линейные знаки

5. Как изменится атмосферное давление при спуске в горную котловину глубиной 315 м?

- **повысится на 30 мм рт. ст.**
- понизится на 30 мм рт. ст.
- повысится на 63 мм рт. ст.
- понизится на 63 мм рт. ст.

6. Выберите верное утверждение.

- Анды – результат коллизии.
- Разлом Сан-Андреас – результат спрединга.
- **Японские острова – результат субдукции.**
- Каспийское море – результат рифтинга.

7. Выберите верное утверждение.

- Для подветренных склонов характерно большее количество влаги.
- В муссонном типе климата осадки характерны в зимнее время.
- Синоптическая карта характеризует в целом климат местности.
- **Из-за силы Кориолиса ветры, дующие в сторону экватора, отклоняются к западу.**

8. Выберите вариант, где все перечисленные острова относятся к одному океану.

- **арх. Чагос, Мальдивские острова, Сейшельские острова**
- острова Кергелен, острова Зелёного мыса, Фолклендские острова
- Гавайские острова, Алеутские острова, Азорские острова
- Канарские острова, Марианские острова, Филиппинские острова

9. Выберите правильное утверждение о материке, на котором расположено самое крупное озеро в мире.

- В пределах материка отсутствуют участки кайнозойской складчатости.
- Крупнейший полуостров материка расположен на севере.
- **На материке расположено одно из самых влажных мест в мире с годовой суммой осадков более 10 000 мм.**
- На юге омывается холодными течениями.

10. Выберите вариант, в котором перечислены объекты, расположенные на материке, где самая низкая точка имеет высоту –15 м.

- озеро Эйр, река Мадейра
- река Муррей, Скалистые горы
- Большая Песчаная пустыня, оз. Ньяса
- **Большая пустыня Виктория, река Дарлинг**

11. Выберите правильное утверждение о материке, где проживают капибара и викунья.

- Вдоль восточного побережья материка расположены горы мезозойской складчатости.
- Большая часть западного побережья омывается тёплыми течениями.
- **На севере материка расположен самый высокий водопад в мире.**
- На юге материка расположена низменность с мангровыми лесами.

12. Выберите правильное утверждение для самого высокого материка (по средним значениям высоты поверхности).

- на материке находится самое жаркое место в мире
- является третьим по площади материком на Земле
- отсутствует современный вулканизм
- **характерны такие явления, как полярный день и полярная ночь**

13. Выберите вариант, в котором перечислены объекты, расположенные на одном материке.

- **Лаплатская низменность, река Ориноко, вулкан Котопахи**
- Великие равнины, река Атабаска, озеро Эйр
- озеро Чад, Эфиопское нагорье, пустыня Руб-эль-Хали
- пустыня Гоби, река Днепр, озеро Онтарио

14. Наличие прерий характерно для материка, который

- является вторым по площади территории
- омывается водами двух океанов
- имеет самый большой архипелаг
- **занимает 3-е место по общей численности населения**

15. Высокогорный пояс в Андах получил название

- сельва
- **пуна**
- каатинга
- льянос

16. Выберите верное утверждение для материка, где расположена самая большая пустыня в мире.

- наивысшая точка на материке не превышает 5000 м
- **расположен в пределах одной литосферной плиты**
- нет действующих вулканов
- на севере расположен горный массив байкальской складчатости

**17.** По особенностям строения поверхности, климату и природной зональности выберите регион-аналог для Атакамы.

- Сахара
- Большой Нефуд
- **Намиб**
- Гоби

**18.** Выберите вариант, где правильно указаны объекты, по которым проходит государственная граница России.

- пролив Вилькицкого, о. Врангеля, залив Петра Великого
- пролив Югорский Шар, о. Шикотан, река Днестр
- пролив Маточкин Шар, река Урал, о. Чаны
- **пролив Кунаширский, Финский залив, река Амур**

**19.** Выберите объект Всемирного наследия ЮНЕСКО, который расположен на территории двух или более государств.

- Западный Кавказ
- **Геодезическая дуга Струве**
- плато Путорана
- вулканы Камчатки

**20.** Основной ареал проживания народа маори расположен на

- **островах Новой Зеландии**
- Больших Антильских островах
- Больших Зондских островах
- Курильских островах

За правильный ответ начисляется 1 балл.  
**Максимальная оценка за часть 1 – 20 баллов.**

## ЧАСТЬ 2

### Практическая часть

**Для выполнения заданий практической части используйте цветную карту.**

1. Определите численный и именованный масштаб карты, если известно, что расстояние от горы Реновка до горы Магнитная составляет 5,45 км.

Численный масштаб карты	Именованный масштаб карты
1: <b>50 000</b>	в 1 см – <b>500</b> м

2. Определите высоту сечения рельефа (разницу высот между двумя соседними горизонталями).

Высота сечения рельефа – **10** м.

3. Определите минимальную и максимальную высоту территории.

Минимальная высота – **389** м.

Максимальная высота – **780,5** м.

4. Предположите, какое полезное ископаемое могли бы добывать в районе горы Магнитная и Магнитного хребта. Назовите российский город с населением около 400 тыс. человек, названный в честь одноимённой горы.

Полезное ископаемое – **железная руда**.

Российский город – **Магнитогорск**.

5. Исходя из соответствующего условного знака, определите для леса, произрастающего на восточных склонах Магнитного хребта, две доминирующие породы деревьев, среднюю высоту деревьев, средний диаметр ствола и среднее расстояние между деревьями.

Две доминирующие породы деревьев – ель, **сосна**, лиственница, кедр, пихта, дуб, **берёза**, осина, липа, клён.

Средняя высота деревьев – **21** м.

Средний диаметр ствола – **0,22** м.

Среднее расстояние между деревьями – **3** м.

6. Определите скорость течения реки Куващ, падение реки в пределах территории, а также ширину и глубину реки в точке, расположенной относительно вершины горы Скалистая по азимуту 35°.

Скорость течения реки – **1,2** м/с.

Падение реки – **107 м ± 1 м**.

Ширина реки – **15** м.

Глубина реки – **0,4** м.

7. Найдите азимут от вершины горы Большой Лог на вершину горы Макуриха, а также расстояние между этими двумя вершинами.

Азимут –  $296^{\circ} \pm 2^{\circ}$ .

Расстояние –  $2350 \text{ м} \pm 100 \text{ м}$ .

8. Определите, что обозначают условные знаки под номерами 1–4.



*За правильно определённые доминирующие породы деревьев, средние высоту и диаметр дерева – по 0,5 балла за каждый ответ, за остальные правильные ответы – по 1 баллу за каждый.*

**Максимальное количество баллов – 20.**

### Задача 1

**Определите географические названия форм рельефа А, Б, В по их общим чертам и дополнительным характеристикам. Общие черты:**

- средняя высота форм рельефа А, Б, В не превышает 200 м над уровнем моря;
- формы рельефа Б и В располагаются в азиатской части России;
- формы рельефа А и В выходят к государственной границе России.

Прочитайте дополнительные характеристики форм рельефа России и **выберите для каждой из определённых Вами форм рельефа три верных описания. В случае неверного определения названия формы рельефа соответствия с номерами их характеристик не проверяются.**

- 1) Эта форма рельефа расположена в пределах самого большого по площади субъекта Российской Федерации.
- 2) Здесь находится крупнейшее озеро природного и географического района, в пределах которого располагается данная форма рельефа.
- 3) Значение коэффициента увлажнения территории – менее 0,33.
- 4) Здесь расположена дельта самой длинной реки части света.

- 5) Для рельефа характерны параллельные высокие гривы, покрытые берёзовыми колками.
- 6) Среди экзогенных процессов рельефообразования здесь большое распространение получили термокарстовые процессы.
- 7) На главной реке территории были обнаружены золотоносные месторождения и наблюдалась «золотая лихорадка» в начале XX века.
- 8) В конце XIX века через эту территорию была построена крупнейшая железнодорожная магистраль страны.
- 9) В пределах географического объекта развиты эоловые рельефообразующие процессы.

### ОТВЕТЫ И КРИТЕРИИ ОЦЕНИВАНИЯ

Название формы рельефа А	<i>Прикаспийская низменность / Прикаспийская равнина / Прикаспийская</i>		
Номера дополнительных характеристик	<b>3</b>	<b>4</b>	<b>9</b>
Название формы рельефа Б	<i>Колымская низменность / Колымская равнина / Колымская / Яно-Индиговская низменность / Яно-Индиговская равнина / Яно-Индиговская</i>		
Номера дополнительных характеристик	<b>1</b>	<b>6</b>	<b>7</b>
Название формы рельефа В	<i>Барабинская низменность / Барабинская равнина / Барабинская</i>		
Номера дополнительных характеристик	<b>2</b>	<b>5</b>	<b>8</b>

*Если название формы рельефа определено неверно, дальнейшее соответствие с номерами утверждений не проверяется*

**1 балл** за каждое верное название формы рельефа.

**1 балл** за каждый верный номер характеристики в случае верного определения названия формы рельефа. **Итого 12 баллов.**

**Ответьте на дополнительные вопросы.**

1) Напишите название субъекта РФ, о котором идёт речь в характеристике № 1. **Республика Саха (Якутия) / Республика Саха / Республика Якутия / Якутия / Саха.**

2) О какой железнодорожной магистрали идёт речь в характеристике № 8? **Транссибирская железнодорожная магистраль / Транссибирская магистраль / Трансиб.**

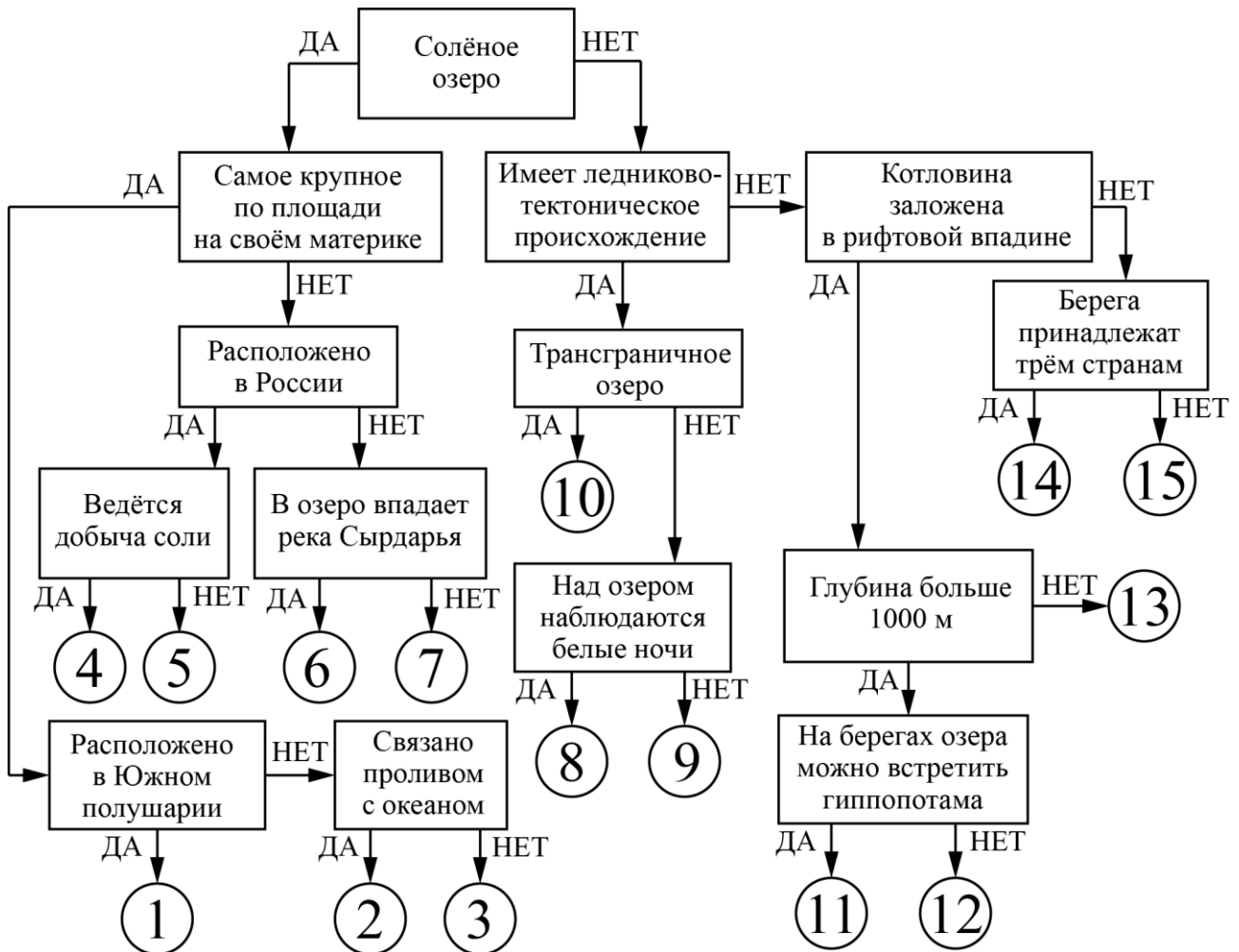
3) Напишите минимальную абсолютную высоту точки (в метрах), лежащей на форме рельефа А (укажите число). **–27 // –28.**

За каждый верный ответ на дополнительный вопрос по **1 баллу.**

**Максимальное количество баллов – 15.**

## Задача 2

Следуя алгоритму, распределите озёра.





Под каждым названием озера запишите номер соответствующей позиции на схеме.

Баскунчак <b>4</b>	Мичиган <b>9</b>
Аральское море <b>6</b>	Танганьика <b>11</b>
Байкал <b>12</b>	Каспийское море <b>3</b>
Чаны <b>5</b>	Верхнее <b>10</b>
Ладожское <b>8</b>	Лобнор <b>7</b>
Виктория <b>14</b>	Маракайбо <b>2</b>
Титикака <b>15</b>	Ньяса <b>13</b>
Эйр <b>1</b>	

За каждый правильный ответ – 1 балл.

Максимальное количество баллов – 15.

### Задача 3

Опираясь на знания по географии, полученные в предыдущие годы, пользуясь картами атласа, найдите ошибочный элемент в каждом логическом ряду, обоснуйте свой выбор. Приведите пример для продолжения логического ряда. Ответ считается верным, если *определён общий признак для четырёх объектов, найден ошибочный элемент и дано обоснование исключения.*

ВАЖНО:

*– Ответы, связанные с расположением объектов по материкам, частям света, полушариям, океанам, не рассматриваются.*

– Количественные значения не могут являться общим признаком, если они не переходят в качественные.

– Отсутствие какого-то свойства (страна расположена НЕ на полуострове) не может являться правильным ответом.

**Пример:** Капские – Альпы – Апеннины – Гималаи – Карпаты.

1. Ошибка в логическом ряду: **Капские** (2 балла).

2. Обоснование исключения: **эти горы образовались в герцинскую складчатость, а все остальные – в кайнозойскую** (2 балла).

*Если Ваш ответ будет неполным, например, укажете, что «эти горы образовались в герцинскую складчатость», то жюри оценит Вас только*

*1 баллом, т. к. остаётся непонятным, чем являются остальные объекты и есть ли между ними общий признак.*

3. Ваш пример для продолжения логического ряда: любые горы кайнозойской складчатости, кроме представленных в цепочке, например, **Кавказ** (1 балл).

1) Куршская коса – Петроглифы Онежского озера и Белого моря – Геодезическая дуга Струве – Соловецкие острова – Девственные леса Коми.

1. Ошибка в логическом ряду: *Девственные леса Коми.*

2. Обоснование исключения: *Данный объект ЮНЕСКО относится к природному наследию, а все остальные – к культурному наследию.*

3. Продолжение логического ряда: *Троице-Сергиева лавра, Кижский погост и др. объекты культурного наследия ЮНЕСКО.*

2) Ханка – Кулундинское – Таймыр – Имандра – Ильмень.

1. Ошибка в логическом ряду: *Кулундинское.*

2. Обоснование исключения: *Данное озеро является бессточным (солёным), остальные озёра сточные (пресные).*

3. Продолжение логического ряда: *Байкал, Ладожское, Онежское и др. сточные (пресные) озёра России.*

3) Гордоки-Яни – Ямантау – Кызыл-Тайга – Победа – Белуха.

1. Ошибка в логическом ряду: *Ямантау.*

2. Обоснование исключения: *Все горные вершины являются высшими точками своих горных систем России, а данная – нет.*

3. Продолжение логического ряда: *Народная, Ледяная, Эльбрус, Мунку-Сардык и другие высшие точки своих горных систем.*

*Внимание: допускаются иные варианты ответов, имеющие верное обоснование!*

**Критерии проверки.**

Правильно определён «лишний объект» («белая ворона») – **2 балла.**

Дано полное обоснование «белой вороны» («лишнего объекта») – **2 балла.**

*При обосновании исключения необходимо не только указать на особенность исключаемого объекта, но и назвать общий признак у объектов, оставшихся в логическом ряду. Только в этом случае ответ оценивается 2 баллами.*

*Если обоснование дано не полностью – 1 балл.*

Дано правильное продолжение ряда – **1 балл.**

*Если «лишний объект» не определён или определён неверно, то дальнейшие ответы не проверяются.*

*Если отсутствует обоснование или приведено неверное обоснование исключения, то этот и следующий элементы задания не проверяются.*

**Максимальное количество баллов – 15.**

#### Задача 4

«Рельеф – это совокупность неровностей земной поверхности, а сами эти неровности зовутся формами рельефа. Формы рельефа различаются по происхождению, по размеру. Прежде всего следует различать горы и равнины. Каждой форме рельефа обычно соответствует тектоническая структура, иногда таких структур несколько. По абсолютной высоте равнины можно разделить на низменные равнины, возвышенные равнины и высокие (нагорные) равнины...» – бодро начал ответ по теме «Рельеф России» ученик восьмого класса Сеня Перепуткин, учитель же одобрительно кивал головой.

«Крупнейшие равнины России, а всего их три, устроены очень сложно и являются сочетанием более мелких по размерам равнинных поверхностей. Так, Восточно-Европейская равнина представляет собой чередование различных возвышенностей и низменностей...» – продолжил Перепуткин. «Стоп, стоп – остановил его учитель, – сегодня ты хорошо подготовился и ничего не перепутал, поэтому о дальнейшем мы спросим уже у всех! Начнём с вопроса, на который Сеня ответить не успел. А ты, Сеня, нарисуй на доске таблицу, которая поможет ответить на вопросы, и заполни в таблице столбец про Восточно-Европейскую равнину».

1) Укажите основной критерий разделения гор и равнин (равнинных и горных областей). **Основным критерием в географии для разделения равнинных территорий от горных будут небольшие колебания относительных высот в пределах территории, до 500 метров (1 балл).**

2) Запишите названия двух других крупнейших равнин России, используйте для этого карты школьного атласа. Основываясь на значениях, приведённых в таблице, и на примере Восточно-Европейской равнины, для каждой из равнин постарайтесь указать по два примера поверхностей разного высотного уровня. В случае, если такие примеры подобрать невозможно, объясните причину.

Абсолютные высоты поверхностей	Крупнейшие равнины России (порядок может быть любым)		
	Восточно-Европейская (Русская) равнина	Равнина 1	Равнина 2
Менее 200 м (низменные равнины)	Мещёрская низменность, Окско-Донская равнина.		
200–500 м (возвышенные равнины)	Среднерусская возвышенность, Северные Увалы.		
Более 500 м (высокие равнины)	Высоты равнины не превышают 500 м – подобрать пример невозможно.		

Равнина 1: **Западно-Сибирская равнина (низменность).**

Абсолютные высоты поверхностей менее 200 м: **Любые два примера. Низменности: Барабинская, Кондинская, Ишимская равнина, Васюганская**

**равнина и т. п. или некоторые возвышенности: Нижнеенисейская, Полуйская и т. п.**

Абсолютные высоты поверхностей 200–500 м: **Сибирские Увалы – единственная возвышенность, превышающая отметку 200 м, на данной равнине.**

Абсолютные высоты поверхностей более 500 м: **Высоты равнины не превышают 500 м – подобрать пример невозможно.**

**Равнина 2: Среднесибирское (Восточно-Сибирское) плоскогорье.**

Абсолютные высоты поверхностей менее 200 м: **Центральнаякутская равнина (Центральнаякутская низменность) – единственная низменность на данной равнине.**

Абсолютные высоты поверхностей 200–500 м: **Любые два плато со средними высотами ниже 500 м: Приленское, Центрально-Тунгусское и т. п.**

Абсолютные высоты поверхностей более 500 м: **Любые два примера. Плато со средними высотами выше 500 м: Анабарское, Вилюйское, Путорана, Тунгусское и т. п. или кряжи: Ангарский, Енисейский.**

Ответы проверяются, если правильно определены крупнейшие равнины России, за названия самих равнин баллы не ставятся.

За каждый правильно заполненный пункт – (в некоторых случаях нужно написать два примера) **(1 балл). Итого 6 баллов**

**3) Дана краткая характеристика одной из трёх крупнейших равнин России. Определите эту равнину и заполните пропуски в тексте.**

Площадь территории \_\_\_\_\_(1)\_\_\_\_\_ составляет около 3,5 млн км<sup>2</sup>.  
На севере оно граничит с \_\_\_\_\_(2)\_\_\_\_\_ низменностью.  
Восточные \_\_\_\_\_(3)\_\_\_\_\_ и грабен озера \_\_\_\_\_(4)\_\_\_\_\_ являются естественной границей на юге. На западе равнина начинается с правого борта долины реки \_\_\_\_\_(5)\_\_\_\_\_, а на востоке оканчивается долиной реки \_\_\_\_\_(6)\_\_\_\_\_.

В основе \_\_\_\_\_(1)\_\_\_\_\_ лежит \_\_\_\_\_(7)\_\_\_\_\_ платформа. Земная кора значительно приподнята, средние значения высот составляют от 500 до 1000 м. Плато \_\_\_\_\_(8)\_\_\_\_\_ на северо-западе достигает 1701 м в высоту, а низменность здесь только одна.

1	<b>плоскогорье</b>	5	<b>Енисей</b>
2	<b>Северо-Сибирской</b>	6	<b>Лены (Лена)</b>
3	<b>Саяны</b>	7	<b>Сибирская</b>
4	<b>Байкала (Байкал)</b>	8	<b>Путорана</b>

Ответы проверяются независимо, за 1–2 правильных ответа – **1 балл**, за 3–4 правильных ответа – **2 балла**, за 5–6 правильных ответов – **3 балла**, за 7–8 правильных ответов – **4 балла**.

4) Укажите сходства и различия в рельефе и геологическом строении трёх крупнейших равнин России.

Максимально за блок – **4 балла**.

Рекомендуется при проверке разбить ответ на четыре части:

1 – *Сходства в геологическом строении* – все три равнины расположены в пределах платформ – **1 балл**.

2 – *Различия в геологическом строении* – в основании Восточно-Европейской равнины и Среднесибирского плоскогорья лежат древние платформы, а в основании Западно-Сибирской низменности – молодая платформа (плита) – **1 балл**.

3 – *Сходства в рельефе* – все три равнины представляют чередование различных равнинных областей (низменностей, возвышенностей, плато и т. п.) – **1 балл**.

4 – *Различия в рельефе* – у всех трёх равнин разные абсолютные высоты, Западно-Сибирская представлена почти полностью низменностями, на Восточно-Европейской много возвышенностей с высотами 200–500 м, а на Среднесибирском плоскогорье преобладают плато высотой более 500 м – **1 балл**.

**Максимальное количество баллов – 15.**

**Максимальная оценка за часть 2 – 80 баллов.**